

# ЭКСПЛУАТАЦИЯ И ТЕХНИЧЕСКОЕ ОБСЛУЖИВАНИЕ ТЕПЛООБМЕННИКА ВОЗДУХ – МАСЛО

## УСТАНОВКА

Воздушно-масляные теплообменники обычно используются для охлаждения гидравлического оборудования, подключенного к выпускной магистрали, где рабочее давление не превышает **20 бар** (максимальное давление, допустимое для воздушно-масляных теплообменников). Если давление сливной линии превышает 20 бар (увеличение расхода, вязкость масла), то теплообменники устанавливаются в независимые системы охлаждения с рециркуляционным насосом и байпасом.

Рекомендуется устанавливать теплообменники на виброопорах и соединять входы и выходы гибкими трубками для отвода тепла.

Маслоохладители должны быть установлены таким образом, чтобы не было препятствий для воздушного потока: расстояние спереди и сзади до ближайшей преграды должно быть максимально возможным или превышать радиус установленного вентилятора (схема 1).

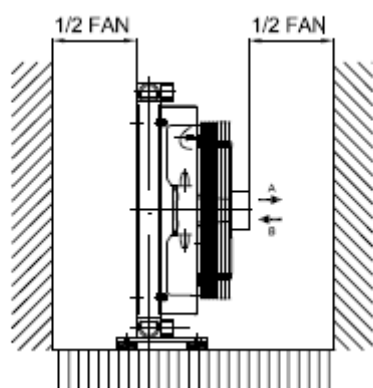


Схема 1.

Если гидравлическое оборудование установлено в средах, где температура масла находится в диапазоне высоких температур, рекомендуется установить перепускной клапан, поскольку при низких температурах вязкость масла значительно возрастает, что приводит к перепадам давления, которые в большинстве случаев превышают максимально допустимое давление. (схема 2)

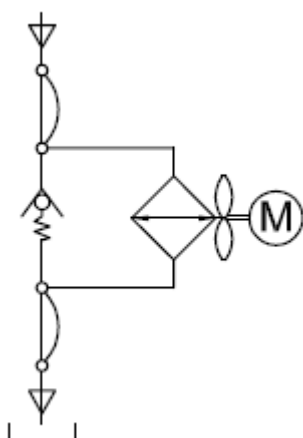


Схема 2.

## СОВМЕСТИМЫЕ ЖИДКОСТИ

Минеральное масло, HL и HLP жидкости, водо-маслянная и водогликолевая эмульсии. По поводу других жидкостей, пожалуйста, обратитесь в технический отдел поставщика.

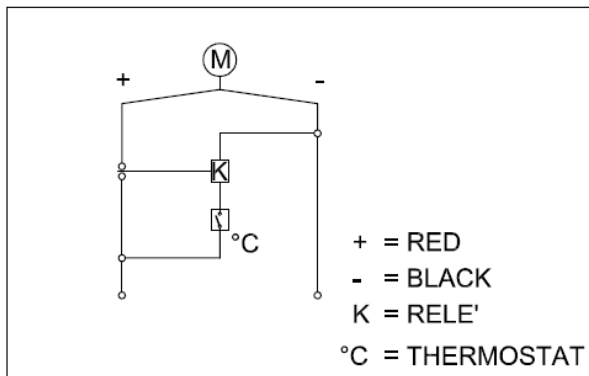
## ТЕХНИЧЕСКИЕ ХАРАКТЕРИСТИКИ ДЕТАЛЕЙ ТЕПЛООБМЕННИКА

- Материал охладителя: “Алюминий“
- Максимальная рабочая температура: “+ 120 °С“
- Минимальная рабочая температура: “-20 °С “
- Максимальное рабочее давление: “20 бар“
- Испытательное давление: “30 бар“
- Максимальная вязкость масла: “300 cst“

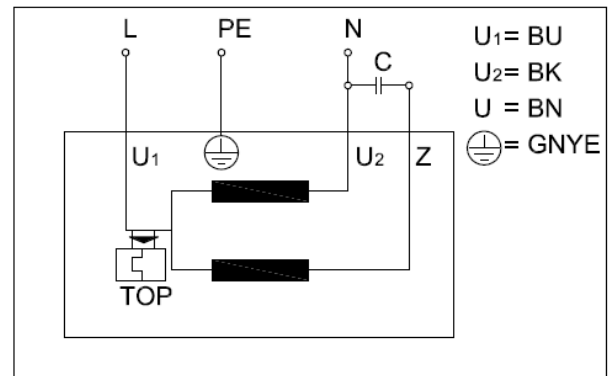
## СОЕДИНЕНИЕ ЭЛЕКТРИЧЕСКИХ ДЕТАЛЕЙ

Пожалуйста, убедитесь, что напряжение V, частота Гц и направление вращения электрического вентилятора соответствуют показаниям на табличке, установленной на теплообменниках. Точно следуйте тому, что написано в прилагаемой электрической схеме (схема 3).

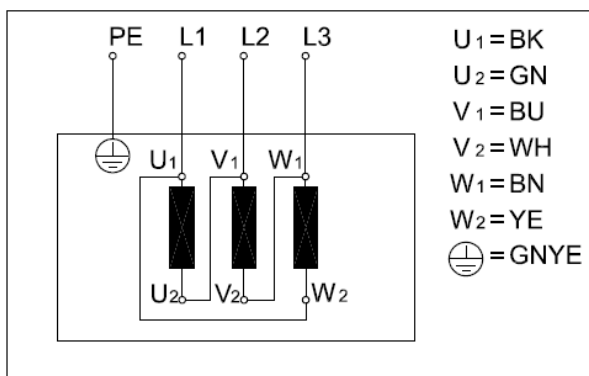
CONNECTION 12 -24V DC



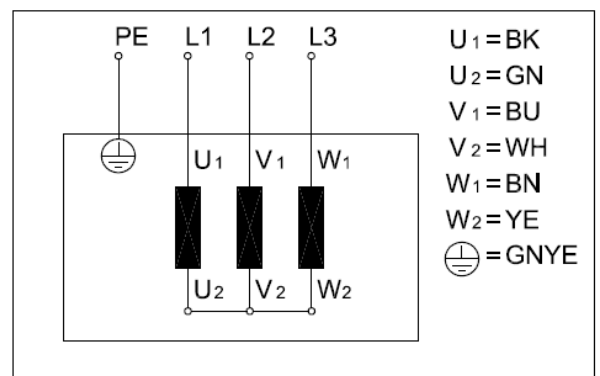
CONNECTION 230V MONOPHASE



CONNECTION Delta (3~ 230 VAC )



CONNECTION Star (3~ 400 VAC )



## ОБСЛУЖИВАНИЕ СНАРУЖИ

Электрически отсоедините теплообменник. Разберите кожух, электрический вентилятор и термостат (если таковой имеется). Все загрязнения можно удалить струей теплой воды, обращая внимание на то, чтобы ее направление было параллельно ребрам, чтобы облегчить удаление грязи.

### **ОБСЛУЖИВАНИЕ ВНУТРЕННЕЙ ЧАСТИ**

Отсоедините теплообменник от гидравлической системы. Обработайте теплообменник против потока обезжиривающими веществами, не агрессивными для алюминия. Интенсивность загрязнения будет определять продолжительность этой операции, которая обычно длится от 15 до 30 минут. В случае, если желаемый результат не достигнут, повторите операцию столько раз, сколько потребуется.

### **ХРАНЕНИЕ**

Убедитесь, что во время перемещения и перестановки элементы теплообменника защищены. При хранении более 18 месяцев промойте внутреннюю часть масляного теплообменника маслом.